



## Obnova Velehradu

### Zrekonstruovaný velehradský poutní areál potvrdil svoji funkčnost

Cyrlometodějské oslavy spojené s Dny lidí dobré vůle zacílené na nejširší veřejnost prověřily nově zrekonstruovaný poutní areál, který v předchozích letech trpěl dlouhodobým chátráním a nedostatkem údržby. O realizaci nového architektonického ztvárnění ploch kolem poutního areálu snilo již několik generací. Ve 30. letech 20. stol. zmařil tyto vize nástup nacismu, v poválečném období znemožnil tyto plány v pokročilé fázi rozpracovanosti zase komunismus. Návštěva papeže Jana Pavla II. v roce 1990 přinesla po stavební stránce v podstatě pouze vytvoření velké plochy pro shromáždění tisíců věřících s odstraněním některých zdí a svého naplnění nenašly ani vize z počátku 90. let. Po desetiletích čekání se podařilo tohoto cíle dosáhnout teprve v souvislosti s možností čerpání dotací z EU, konkrétně Evropského fondu pro regionální rozvoj, prostřednictvím integrovaného operačního programu, a to v rámci projektu Velehrad – centrum kulturního dialogu západní a východní Evropy. V neposlední řadě se tak stalo díky pětileté cílené přípravě příjemce dotace Římskokatolické farnosti Velehrad, která zahrnovala vytvoření a projednání architektonické studie akceptovatelné všemi vlastníky.



197 Foto: František Ingr.

Zatímco v předloňském roce museli ještě návštěvníci Velehradu prožít slavnostní dny v podmáčeném terénu budovaného nádvoří, v loňském roce stanuli již na pískovcové dlažbě v kombinaci s mobilní zelení a zelenými plochami.

Celková revitalizace poutního areálu se pozitivně promítla do rozšíření klidové zóny vymezené hranicí NKP ohradní zdí, kde neprobíhá stánkový prodej. Svoji funkčnost rovněž potvrdila nově zbudovaná ohradní zeď s nikami, která nejenže poutní areál odhlučnila, ale stala se také místem vítaného stínu a byla zde poskytována služba svátosti smíření. Realizací tohoto architektonického prvku byla po stavební stránce dokonána přeměna někdejšího cisterciáckého kláštera v poutní místo.

Zatímco převážně vydlážděná plocha před průčelím baziliky je určena k setkávání početných skupin věřících, travnaté plochy s vysázenou zelení severně od baziliky byly zbudovány jako klidová zóna s možností stínu a relaxace. Liniovou stavbu dozděné hradební zdi si návštěvníci poutního areálu přirozeně osvojili jako kamennou lavici.

Svoji funkčnost potvrdila i novostavba hygienického zařízení, ležící severovýchodně od baziliky, která z velké části nahradila mobilní WC.

Svého završení se dočkala úprava prostoru nástupu do expozice pozůstatků pozdně románského kláštera, kde bylo třeba se vypořádat s novou situací vzniklou v souvislosti s novými archeologickými objevy. Ty jsou opět dokumentovány např. dozděním objeveného koridoru spojujícího klášterní objekty se zaniklým domem opata. Celá obnova ploch poutního areálu by měla být završena prezentací konstrukcí základů opatského domu.

Kostelík Zjevení Páně, lidově zvaný Cyrilka, slouží nyní po zdařilé obnově jako výstavní prostor. Ve velehradské bazilice byla dokončena obnova interiéru hl. lodi, kůru, podkruchtí, varhan a varhanního nástroje.





198 Foto: Ing. Zdeněk Zapletal.





199

Foto 199–200: Petr Hudec.



200



201

5

sv. Cyril a Metoděj  
1150 let s námi





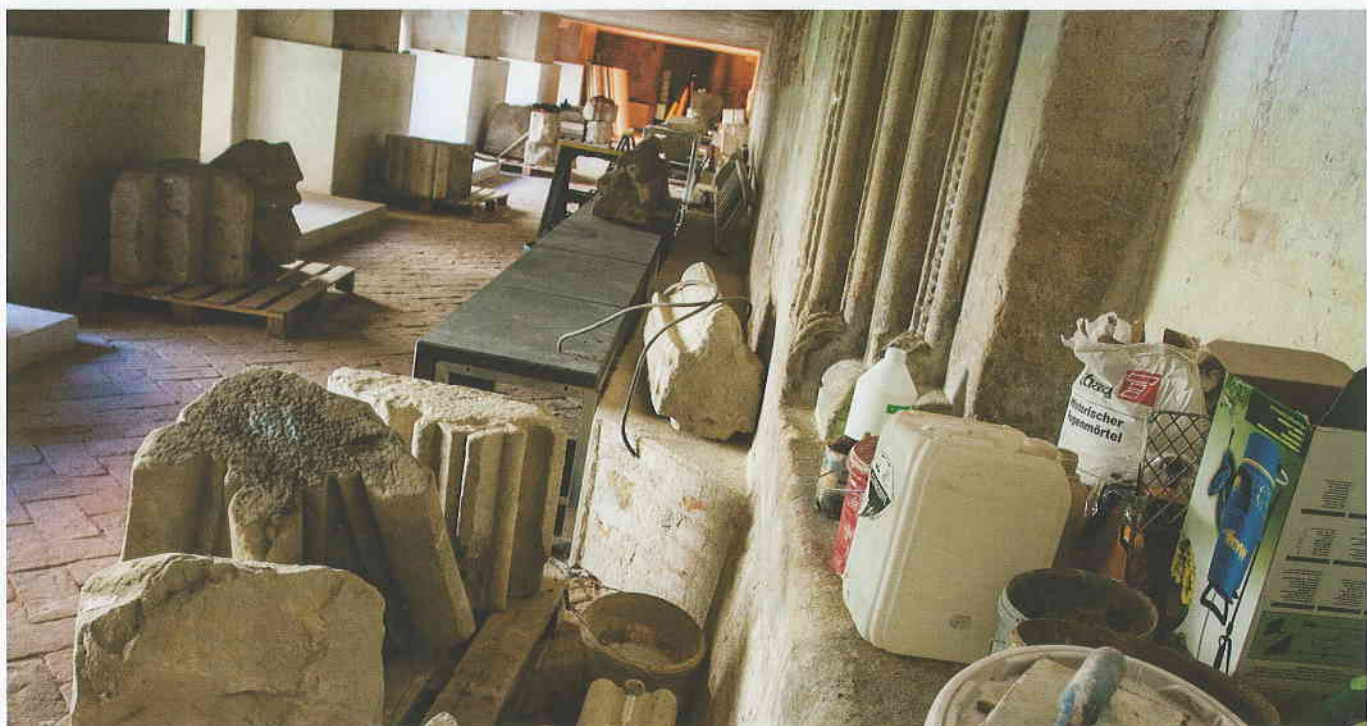
202



203

Foto 201–203: František Ingr.





204



205

5

sv. Cyril a Metoděj  
1150 let s námi



Obnova pláště velehradské baziliky byla dokončena včas před termínem hlavních oslav 1150. jubilea příchodu. V podzemí baziliky a konventu byla dokončena stavební obnova prostor a vystavené románské kamenické prvky byly doplněny expozicí Martyrion, která přibližuje dramatický dopad bouřlivého 20. století na životy křesťanů.

Bývalé hospodářské stavení sýpky a konírny se proměnily ve Velehradský dům sv. Cyrila a Metoděje, který s postupem času nabízí nejširší veřejnosti stále širší paletu možností vzdělávání i oddechu.



206



207



208

Foto 204–208: František Ingr.